



# MEMÒRIA

## 2021

Juliol 2022







índex de  
CONTINGUTS

1. Presentació	6
2. Serveis i Dades	9
3. Recursos	18
4. Indicadors d'impacte	21
5. A destacar	23
6. Presència en Mitjants	27
7. Xarxa Relacional	31



#SomEveho

## INTRODUCCIÓ

En aquest apartat exposem alguns dels reptes assolits aquest any, i al llarg de la memòria es reflectiran les accions i dades quantitatives més rellevants.

### **Cuidem dels que cuiden**

Un segon any de pandèmia ens ha portat l'assoliment de pautes, protocols

i condicionats assimilats en tots els serveis. Alhora que s'ha començat a dirigir els ensurts, les pors i les pèrdues del primer any, tant en els infants i joves com els professionals. Hem continuat acompanyant tant la cobertura de les necessitats que han aparegut, en els protocols establerts i variants, en el treball

d'equip a través de videoconferències, etc., assoliment que posa en relleu de nou una base resilient i de compromís de tot l'equip humà de la fundació, que fa goig.

Així que des de la Direcció de l'entitat i les àrees de gestió hem treballat molt enfocats en reforçar als equips i

preparar un 22 on focalitzar l'atenció en la cura dels professionals.

### **Tornen els drets que es van treure**

En el darrer trimestre de l'any apareix una de les notícies més esperades per tothom; professionals, entitats i organitzacions del tercer sector, però sobretot als joves extutelats en l'àmbit estatal. L'aprovació dels articles de la Llei d'estrangeria que retorna i legitima els drets que s'havien erradicat, el dret a tenir un permís de residència i treball pel jovent extutelat. Ho hem lluitat des de la convicció més absoluta i des de les plataformes que representem amb la presidència de FEPA i on estem representats, però també des de la participació de professionals i joves de l'entitat en manifestacions, i des del generós i persistent testimoniatge dels joves en les xarxes socials i mitjans de comunicació, entre d'altres.

Es materialitzen les primeres renovacions i permisos, i amb elles un batibull d'emocions i alhora de retorn de mirades a un futur més esperançador pel jovent i els professionals que els acompanyem. Tot i que sembli una lluita guanyada, quan es tracta de drets humans, el que s'ha aconseguit és tornar a donar els drets que ja els corresponia.

### **Una vàlvula d'oxigen**

Les dades de la memòria reflecteixen el nombre de contractacions de joves a l'empresa d'inserció DIKAIA i al mercat laboral ordinari de la mà del dispositiu d'inserció T-Feina i els equips educatius. No només és una dada rellevant per l'alt nombre de contractacions, sinó pel moment en què s'han donat. Això ha estat un motor de formació, prevenció i

inserció laboral. I una vàlvula d'oxigen per a joves en el seu incert itinerari.

Cal agrair molt especialment aquest any, a l'esforç de tots els que han actuat, arriscat i s'han compromès en tirar aquest projecte endavant, des de membres del patronat, a la Direcció de l'entitat, el programa d'inserció laboral T-feina, DIKAIA, equips educatius, empreses i ajuts d'administracions que ens han donat l'oportunitat de trobar sentit amb fermesa a una part essencial dels itineraris d'emancipació.

### **Atenció a joves sensellar**

El treball al carrer amb un grup de joves extutelats en situació de sensellarisme de la ciutat de Tarragona (PS360ºT), s'ha implementat com a projecte experimental, permetent articular una intervenció educativa basada en els nostres principis on la part prioritària era la recuperació dels joves amb la millor línia pedagògica que ho pot permetre que ha estat a través de la vinculació. S'han aconseguit redreçar molts processos de joves amb un previsible mal pronòstic. Això no hagués estat possible sense la participació, voluntarietat i esforç que han posat dia a dia cada un dels joves.

### **Treballem en l'organització, en qualitat i en clau de futur**

S'ha preparat un Pla de Formació donant resposta a les necessitats detectades, s'ha elaborat el Pla d'Igualtat perquè la dita comissió pugui formar-se i anar fent feina les mesures que ens falten i anar-les implementant. I un Pla de Comunicació on es reforcen els canals de comunicació interns i externs que els equips disposaran de la informació de la vida interna de l'entitat. S'ha renovat la

imatge corporativa de l'entitat.

Hem seguit treballant per la qualitat tècnica i d'estructura dels centres residencials, la consolidació de l'oficina d'ARKE de recerca de noves vies de finançament de projectes i subvencions i d'empenta de nous projectes d'intervenció educativa que s'iniciaran l'any 22.

Disposem d'un nou servei que ens dona més prestacions en la prevenció de riscos i salut laboral. Ens hem reubicat en un espai d'oficines amb un entorn que ens permeti fer feina amb més espai i donar millor servei.

Des del patronat hem anat complint amb el pla anual establert i aconseguint la majoria de les fites que ens vàrem proposar. Per portar-ho a terme hem revisat i adaptat l'organització i estructura de l'entitat per anar donant resposta als objectius establerts. I ens proposem treballar a l'inici del 22 sobre una Agenda Estratègica pels tres anys vinents, on hi participin els diferents professionals dels serveis de la Fundació.

### **Ens preparem per celebrar el 20è Aniversari de la Fundació**

No sabem si la Covid ens tornarà a afectar amb altres variants o si una nova crisi econòmica ens tornarà a posar a prova. Però si saben que ens preparem per aprofitar el 20è Aniversari de l'entitat per gaudir de moments amables, de participació, de festa i de felicitacions per tot l'après, compartit i assolit.





# PRESENTACIÓ



fundació  
EVEHO

# 1. PRESENTACIÓ

## MISSIÓ



Intervenció educativa integral adreçada a infants, adolescents i joves en situació d'exclusió o en risc d'estar-ne. Entenem l'educació com a eina generadora de canvis positius i millora en les persones ateses, partint d'un model participatiu, interdisciplinari i d'atenció a la diversitat.

Atenció individualitzada on la figura educativa és la part referencial; des de la formació de les capacitats adients i hàbits necessaris en el desenvolupament personal dels nostres nois/es; per tal que esdevinguin persones socialment competents i ciutadans de ple dret amb igualtat d'oportunitats.

Treball continu i innovador de planificació estratègica, on es generen els serveis, projectes i/o iniciatives adreçades a cobrir les necessitats del col·lectiu que atenem generant noves oportunitats i acompanyar-los per tal que puguin arribar a la seva autonomia.



## VISIÓ



Un treball per ser una entitat referencial autonòmica en el disseny i gestió de propostes innovadores d'atenció a infants, adolescents i joves, en els processos de protecció, en iniciatives comunitàries, d'inserció laboral per a joves i en mesures inclusives d'atenció a la diversitat.

Implementació d'estratègies per la millora en la qualitat dels serveis residencials i de medi obert, el treball en xarxa i el disseny d'intervenció educativa des de l'afectivitat pels infants i al servei de les famílies que atenem.

## VALORS



- **Compromís**, treball en xarxa i en equip al servei del nostre col·lectiu objecte d'intervenció
- **Vincle**, afectivitat, alegria i prevenció com a eix de les nostres intervencions
- **Creativitat** i iniciativa per millorar els nostres serveis
- **Transparència**, eficàcia i eficiència en la execució de la nostra feina i professió
- **Respecte** a la diversitat i igualtat
- **Libertat**
- **Responsabilitat social**
- **Justícia social**

# 1. PRESENTACIÓ

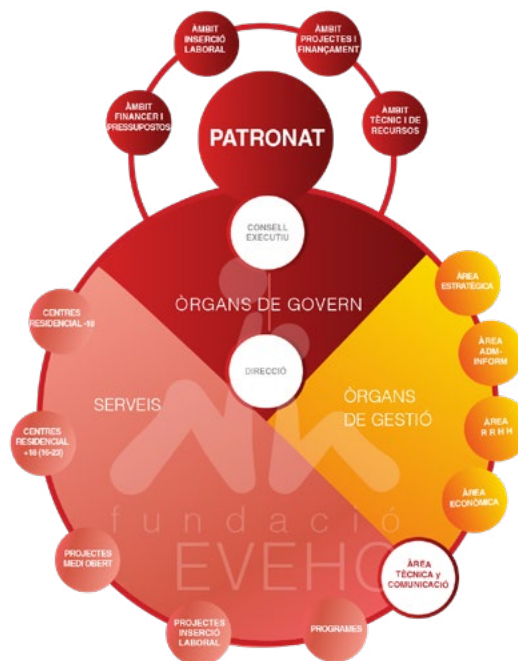
## SOSTENIBLES



## ORGANIGRAMA



Aquest any el patronat estableix diferents àmbits d'actuació entre els seus membres, donant resposta a les necessitats del moment, com són: àmbit financer i pressupostos, inserció laboral, projectes i finançament, tècnic i de recursos. Així mateix, també es reorganitzen les àrees de gestió amb les direccions (EDE) corresponents en Òrgans de Gestió com són: Estratègica, tècnica pedagògica, comunicació, economia, recursos humans i administració.



ORGANIGRAMA 21. Cada Area i Servei compta amb una persona de Direcció





SERVEIS I DADES



fundació  
EVEHO

## 2. SERVEIS I DADES

### General

#### CENTRES RESIDENCIALS



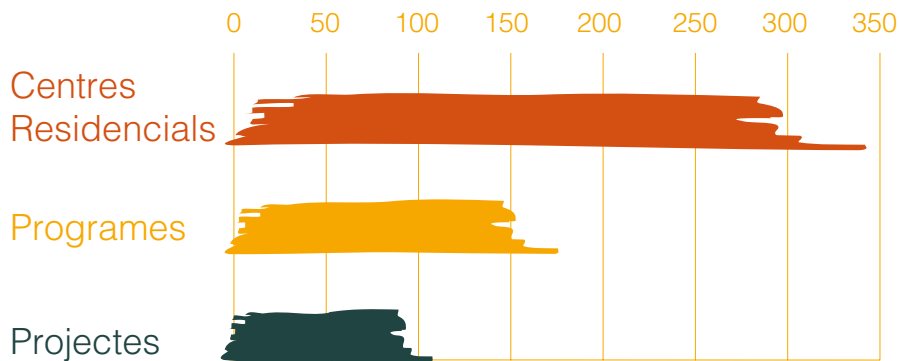
#### PROGRAMMES



#### PROJECTES

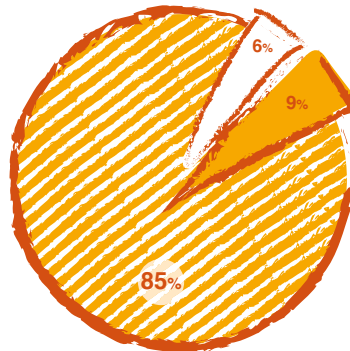


#### BENEFICIARIS SEGONS TIPOLOGIA DE SERVEIS



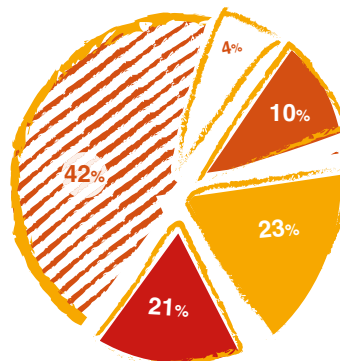
## EDAT DELS BENEFICIARIS

-  3-15 anys
-  16-17 anys
-  18-23 anys



## BENEFICIARIS SEGONS TIPOLOGIA DE CENTRE

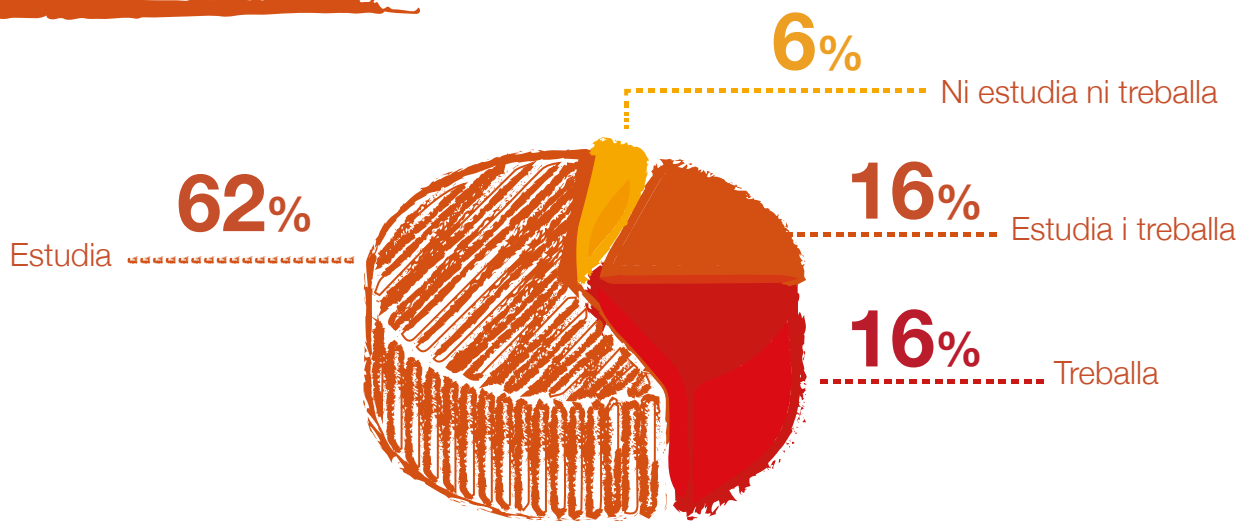
-  Adolescents i joves a PILs
-  Infants i adolescents a CRAEs
-  Joves a Pisos Assistits (PAJs)
-  Adolescents a Llars
-  Joves a Residències de Joves



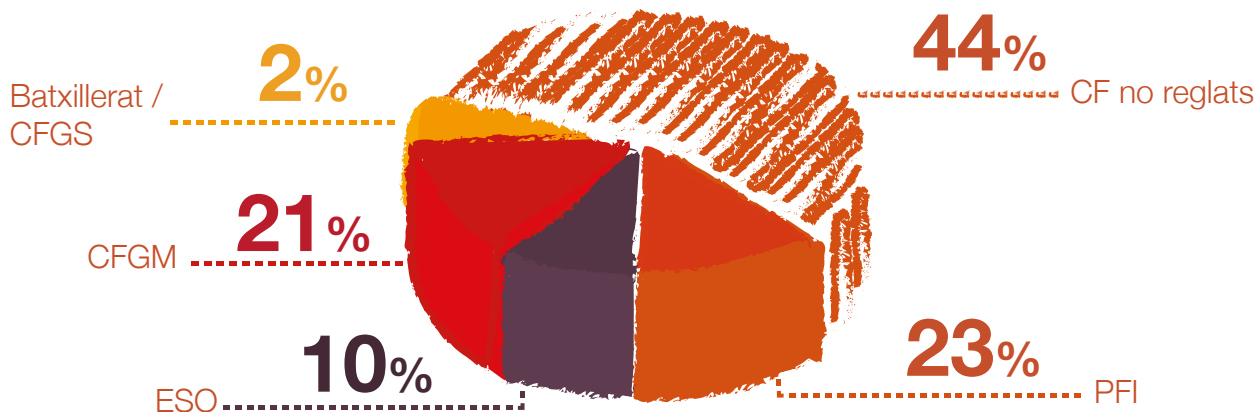
## CENTRES RESIDENCIALS



## SITUACIÓ FORMATIVA-LABORAL (16 o més anys)



## ESTUDIS EN CURS



## 2. SERVEIS I DADES

### Programes d'inserció laboral

T-FEINA: Dispositiu d'inserció laboral



17 anys

12  
joves

Participants

165  
joves

93%

Derivats de  
centres tutelats  
i ex tutelats

18 a 23 anys

153  
joves



Inserits  
al mercat  
laboral  
ordinari 51

Entrevistes

301

Dinàmiques  
de grup 14

Joves 110  
derivats a la  
formació

Inserits a  
DIKAIA 29

# DIKAIA: empresa d'inserció laboral

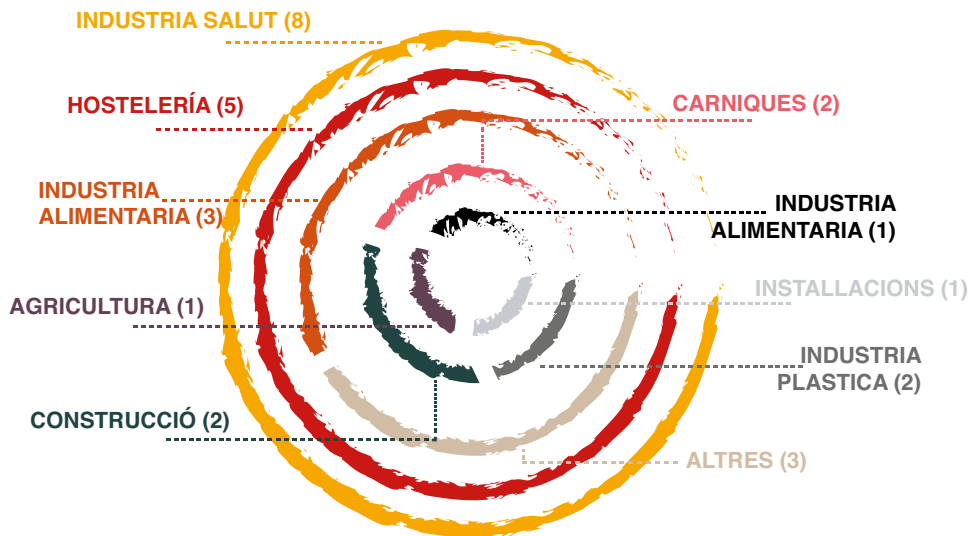


**Contractats any 2021:** 59 nois entre 18 i 23 anys contractats a l'Empresa d'Inserció

Dels **59** joves en DIKAIA, **28** han estat inserits al mercat laboral en diverses empreses i sectors.



Sectors inserció en altres empreses a 31/12/2021



## PROJECTES JOVES SENSELLAR

**PS360°T:** Projecte Sostre 360°  
Tarragona



f\*o\*pa  
XVI Jornadas

JUEVES, 11 NOVIEMBRE 2021

EL BIENESTAR EMOCIONAL DE LA JUVENTUD EXTUTELADA

12-13h  
Ágora de experiencias de entidades federadas

PROYECTO SOSTRE 360°

Atiende jóvenes extutelados sin hogar.

Fundació EHEHO

fuiamos a conocer la verdadera realidad de NUESTROS jóvenes

Jorge Gonzalez

factores de recuperación:  
1. Vinculación educativa  
2. Actividad y ocupabilidad  
3. Vivienda

hablando de salud mental...  
Se agudiza en situaciones de ultr...  
se desarrolla la problemática en la calle

Tienen las capacidades y no poder aplicarlas para acceder a un perfil laboral crea frustración.

El consumo excesivo hace que se cronifique la situación de calle.

Sabía que iba a salir de la calle pero no sé en que punto estaría ahora si no hubiera proyectos como este.

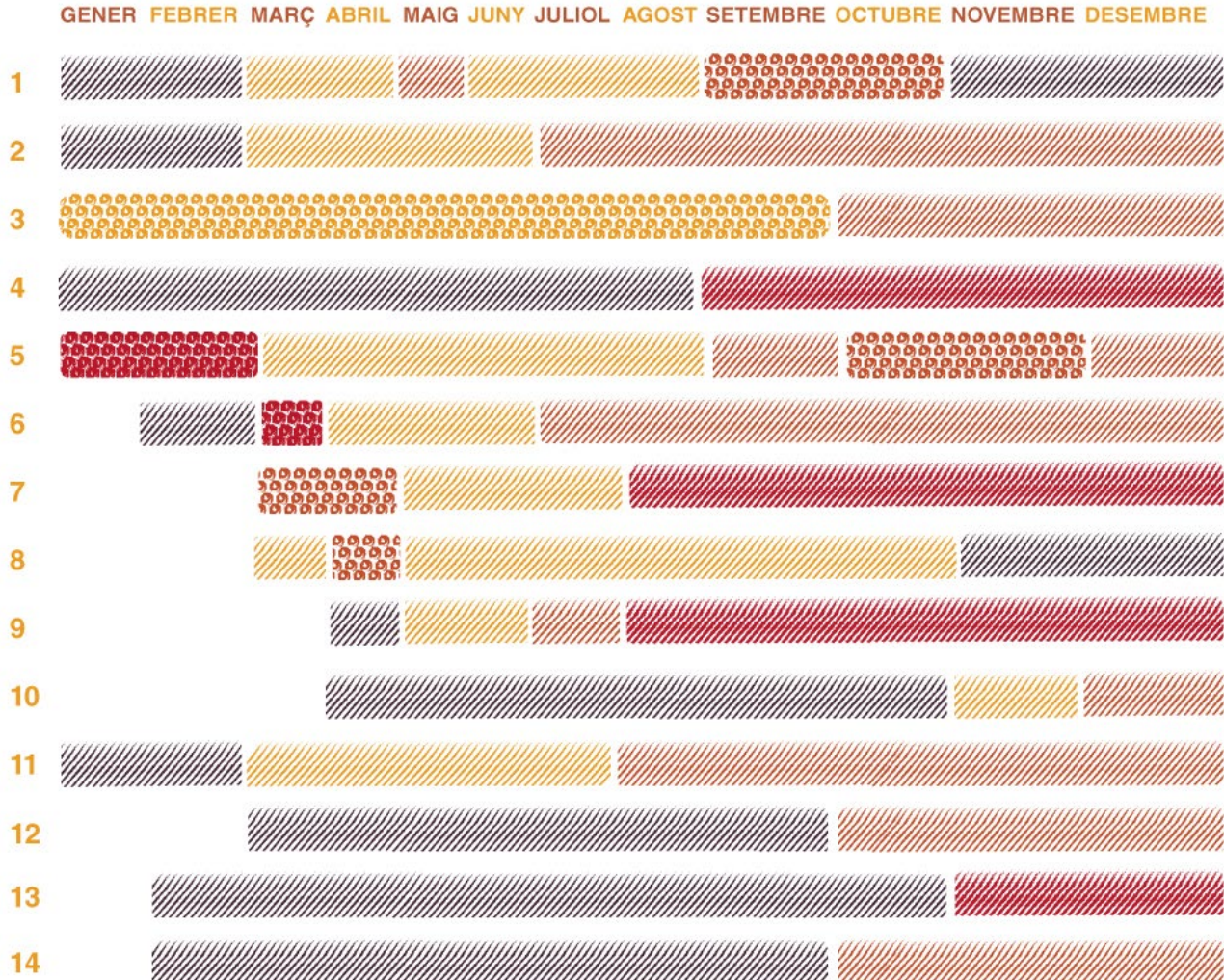


#BienestarFEPA

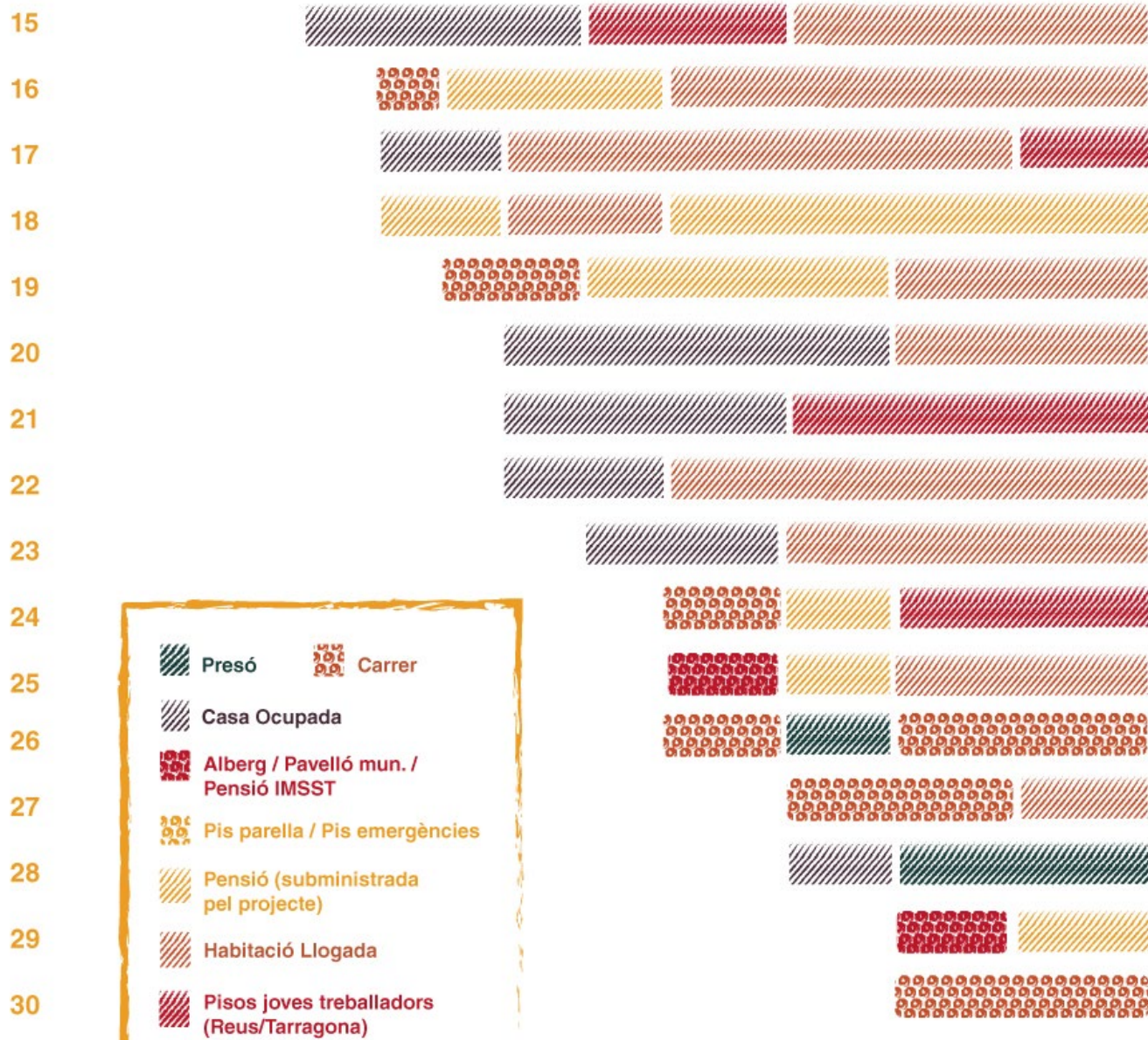
## Evolució d'Habitatge:

Relació de casos atesos al Projecte Sostre 360° Tarragona i l'evolució residencial viscuda durant l'any 2021. Partint de realitats de carrer, situacions d'ocupació i equipaments municipals, del total de 30 joves atesos: **6 joves** instal·lats a pensió, **16 joves** en habitació llogada i **8 joves** en pis de joves treballadors .

## Evolució Habitacional PS360°T



GENER FEBRER MARÇ ABRIL MAIG JUNY JULIOL AGOST SETEMBRE OCTUBRE NOVEMBRE DESEMBRE



	Presó		Carrer
	Casa Ocupada		
	Alberg / Pavelló mun. / Pensió IMSST		
	Pis parella / Pis emergències		
	Pensió (subministrada pel projecte)		
	Habitació Llogada		
	Pisos joves treballadors (Reus/Tarragona)		



S'han generat i creat espais i equipaments que han pogut donar resposta als diferents àmbits de vida dels joves atesos. Ells mateixos han participat de la seva creació i han conformat una resposta i cobertura a les necessitats que tenien en iniciar-se el projecte.

### Restaurant

Ocupabilitat: 12 joves



### Espai polivalent

Gimnàs: 28 joves



### Perruqueria

Formació pre-laboral: 15 joves



### Hort Urbà

Coneixement i pràctica: 15 joves



### Brigada de manteniment

Ocupabilitat: 5 joves



### Pis de joves treballadors

Participació: 8 joves



A large, white, stylized number '3' is centered in the upper half of the image. It is set against a background of abstract, overlapping shapes in shades of red, orange, and dark blue, with a prominent yellow brushstroke behind it.

RECURSOS



fundació  
EVEHO

## 3. RECURSOS

### Plantilla

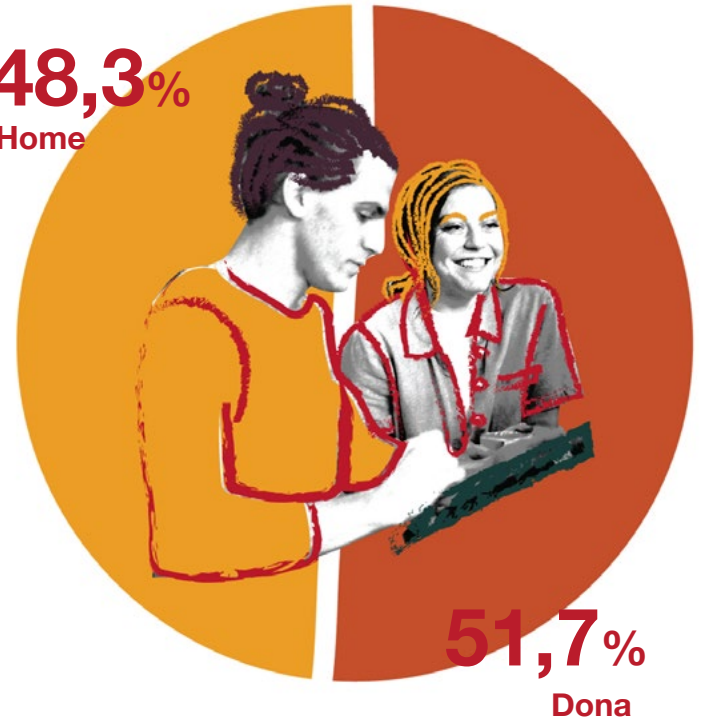
#### Sexe:

**Total:** 120 persones treballadores amb contracte indefinit.

Distribució del total de professionals per sexe (Home, Dona i No Binario):

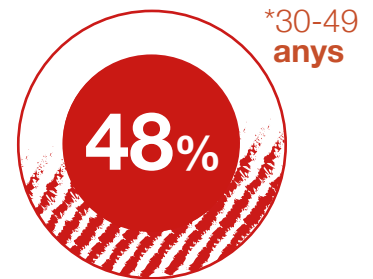
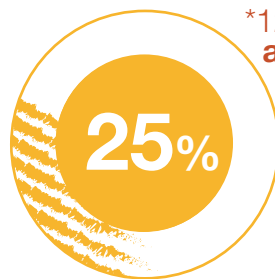
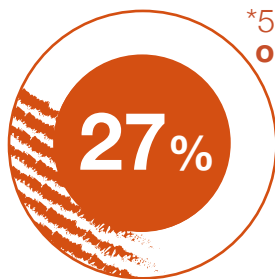
**48,3%**  
Home

Proporció d'homes i dones en càrrecs directius:



Distribució per grups d'edat de la plantilla:

**\*Mitjana d'edat:** 38 anys i 4 mesos



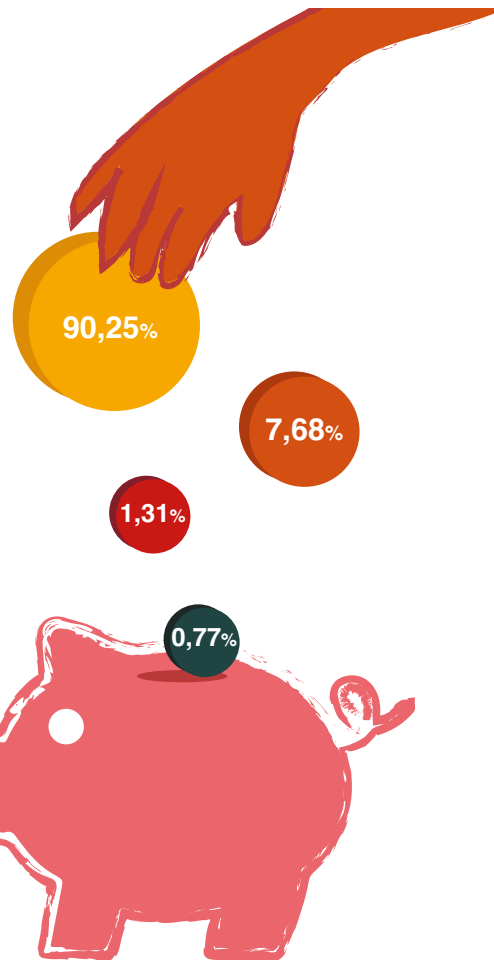
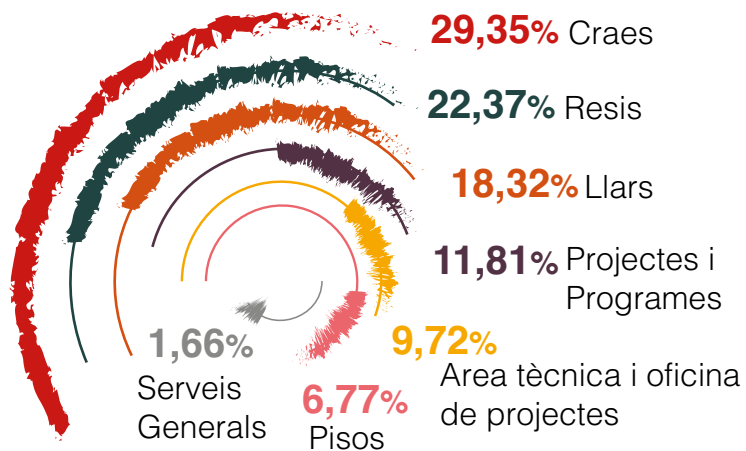
L'entitat disposa per les persones treballadores de Pla d'igualtat, Protocol d'assetjament i Pla de Formació

### 3. RECURSOS Econòmics

Despeses per centres  
de cost 2021

Ingresos:

■ Usuaris ■ Propis ■ Privats ■ Públics



*\*D'acord amb la legislació vigent, els comptes anuals es tanquen al Juliol del 22. El comptes són auditats per Avanza Auditors, s.l.*





4

INDICADORS  
D'IMPACTE



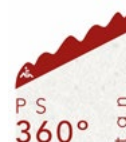
fundació  
EVEHO

## 4. INDICADORS D'IMPACTE



**23**  
**JOVES**

deixen de viure al carrer,  
amb la participació dins del  
PS360°T



Contractats en el mercat laboral  
ordinari, inserits gràcies a T-Feina y DIKAIA



**85**  
**JOVES**



**126**

**REGULARITZACIONS  
ADMINISTRATIVES**

mitjançant ofertes de treball gestionades per DIKAIA i la  
implementació de la reforma de llei d'estrangeria



5

A DESTACAR



fundació  
EVEHO

## 5. A DESTACAR

### Presidència de FEPA i nova llei d'estrangeria

El 2021 va ser l'any en què Fundació Eveho va començar la presidència de FEPA, a càrrec del nostre Director Ferran Rodríguez, l'objectiu de la qual entre altres va ser el de participar activament en la promoció de la aprovació del nou reglament de llei d'estrangeria. Gairebé 6.000 persones en risc d'exclusió social actualment troben emparats els seus drets gràcies a aquesta iniciativa. Manifestacions, debats, plataformes i mitjants de comunicació van ser algunes de les accions emprades com es poden veure a continuació a (TV3), abans i després de la modificació de la llei.

**DATA:** 28/01/2021



**TITULAR:** Georgina Oliva: "Al desembre ens podem trobar amb 6000 joves en situació d'exclusió social"

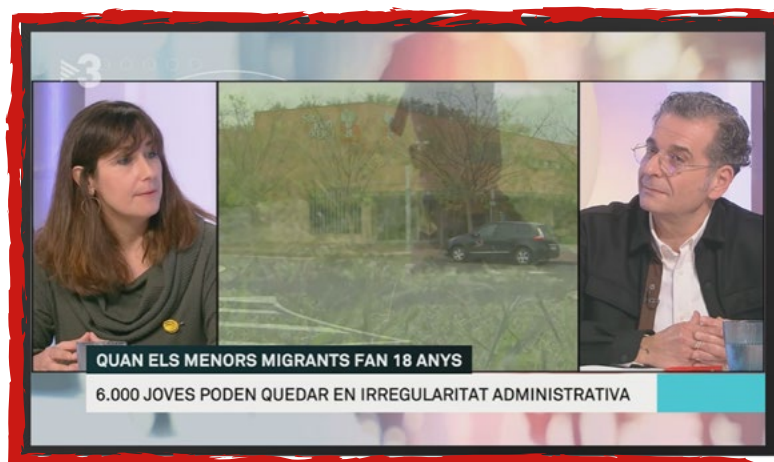


**URL:**

<https://www.ccma.cat/tv3/alcanta/els-matins/georgina-oliva-al-desembre-ens-podem-trobar-amb-6000-joves-en-situacio-dexclusio-social/video/6081190/>



**RESUM:** La secretària d'Infància i Adolescència, Georgina Oliva, diu que com a conseqüència de la dificultat de regularitzar la seva situació amb l'actual llei d'estrangeria, uns 6.000 exmenors estrangers titulats es trobaran en una situació d'exclusió social. (Font: TV3).





**DATA:** 19/10/2021



**TITULAR:** El govern espanyol aprova el nou reglament d'estrangeria

**URL:**

<https://www.ccma.cat/tv3/alcanta/telenoticies/el-govern-espantol-aprova-el-nou-reglament-destrangeria/video/6125024/>



3

**RESUM:** Finalment, el consell de ministres ha aprovat la reforma del reglament de la Llei d'Estrangeria. L'objectiu és facilitar la inclusió social i laboral dels menors deseparats i dels que ja són majors d'edat fins als 23 anys. Actualment, a Catalunya, s'atenen 5.293 joves migrants, i tres quartes parts, en poc temps, ja són majors d'edat (Font: TV3).



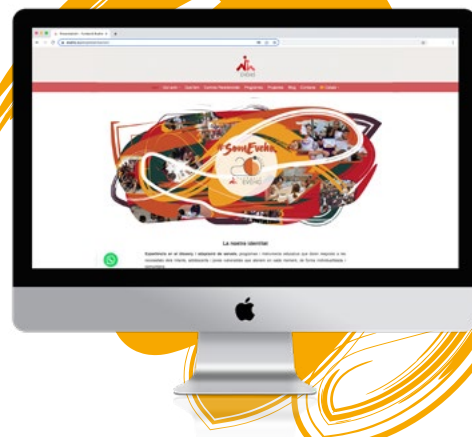
## Canvi oficines

Fundació Eveho durant l'últim trimestre de l'any es va traslladar a unes noves oficines al carrer de l'Estrella 157, a Sabadell. Sense cap dubte, aquest canvi d'oficines demostra tant una millor atenció a la nostra infància, adolescents i joves, així com a l'evident creixement que hem tingut, fins i tot, durant als darrers dos anys tan durs a nivell mundial.



## Area Comunicació

Hem iniciat el desenvolupament del Pla de Comunicació interna i externa per als pròxims 4 anys. A més, hem actualitzat el nostre lloc web [www.eveho.eu](http://www.eveho.eu) amb informació estructurada, de manera més intuïtiva i en 5 idiomes segons el nostre col·lectiu atès (català, castellà, anglès, francès i àrab). També, refresquem tota la imatge corporativa, reflectit especialment en les nostres noves set xarxes socials.





6

PRESÈNCIA  
EN MITJANTS



fundació  
EVEHO

## 6. PRESÈNCIA EN MITJANS

• **DATA:** 20/04/2021

**TITULAR:** EL PROJECTE "SOSTRE 360" ACOMPANYA ELS JOVES SENSE SOSTRE A TARRAGONA

<https://www.ccma.cat/tv3/alcanta/telenoticies-comarques/el-projecte-sostre-360-acompanya-els-joves-sense-sostre-a-tarragona/video/6096128/>

**RESUM:** Molts joves, sobretot extutelats, reben molt poc suport un cop fan els 18 anys. Per evitar l'exclusió social, ara un projecte de la Generalitat els ofereix formació i allotjament perquè es puguin emancipar. A Tarragona, ja han començat (Font: TV3).



• **DATA:** 14/10/2021

**TITULAR:** DOS TERÇOS DELS JOVES QUE FORMEN PART DEL PROGRAMA 360 HAN TROBAT LLAR

<https://rctgn.cat/peces-informatives/croniques-actualitat/dos-tercos-dels-joves-que-formen-part-del-programa-360-han-trobat-llar/>



**RESUM:** Ja fa uns mesos que va començar el Projecte d'integració 360. Es tracta d'una prova pilot que s'ha iniciat a Tarragona i en altres ciutats catalanes que té com a objectiu acompanyar per la seva emancipació a joves vulnerables majors d'edat que es troben en situació de carrer (Font: Ràdio Ciutat Tarragona).

• **DATA:** 24/10/2021

**TITULAR:** L'ULL35: COMENÇAR DE ZERO

<https://rctgn.cat/podcast/programes/lull/lull35-comencar-de-zero/>



**RESUM:** En el reportatge d'aquesta setmana coneixem a Youssef Dahan. Un jove que va arribar a Tarragona fa uns 3 anys. Va marxar del Marroc amb 16 anys on viu la seva família amb la intenció de poder-els ajudar econòmicament. El seu pare va estalviar per poder-li pagar el bitllet i que intentés trobar un futur millor (Font: Ràdio Ciutat Tarragona).



• **DATA:** 11 i 12/11/2021

**TITULAR:** JORNADAS FEPA 2021



<https://www.fepa18.org/es/activitats/jornadas-fepa-2021-2/>

**RESUM:** “Les XVI Jornades FEPA tenien com a lema enguany El benestar emocional de la joventut extutelada. Es van realitzar a Madrid els dies 11 i 12 de novembre (2021), en l’Escola Pia-UNED, encara que també es van poder gaudir en format en línia. Una cinquantena d’entitats federades i altres organitzacions van assistir a les jornades en alguna de les dues modalitats i van poder escoltar diverses persones expertes i joves parlar del tema central d’enguany”  
(font: Fepa).



• **DATA:** 12/11/2021

**TITULAR:** ELS JOVES MIGRATS SOLS BUSQUEN EL SEU LLOC A CATALUNYA: “SI NO T’AJUDA ALGÚ, ESTÀS PERDUT”



<https://www.ccma.cat/catradio/solidaris/els-joves-migrats-sols-busquen-el-seu-lloc-a-catalunya-si-algu-no-tajuda-estas-perdut/noticia/3129412/>

**RESUM:** La reforma de la llei d’estrangeria agilitzarà la concessió de permisos de residència i de treball a joves migrants. A Catalunya se’n beneficiaran unes 5.300 persones (Font: Catalunya Ràdio)





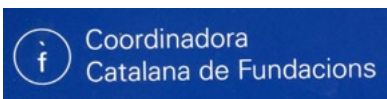
XARXA  
RELACIONAL



fundació  
EVEHO

# 7. XARXA RELACIONAL

## FORMEN PART



## PARTICIPEM

### Comissions Internes:

- Comunicació
- Pla igualtat
- Festes

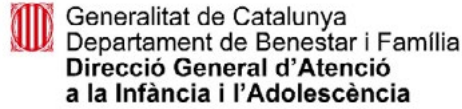
### Comissions Externes:

- **ECAS** - Comissió d'inserció Laboral
- **FEPA** - Projecte Next Generation
- **FEPA** - Delegacio Catalana
- **FEPA** - Comissió Debat Model d'Atenció Joves
- **FEPA** - Comissió d'estudis i recerca (no està activa)
- **FEDAIA** - Comissió de gènere
- **FEDAIA** - Comissió de centres residencials
- **FEDAIA** - Comissió d'acollida i famílies col·laboradores (no està activa)
- **FEDAIA** - Grup motor de governança democràtica
- **Confederació** - Conveni Col·lectiu acció social
- **Ajuntament Mataró** - Pla d'Immigració
- **Xarxa Joves de Barcelona** - Subcomissió Inserció Laboral
- **Taula d'infància** - Ajuntament de Mataró





## FINANÇADORS



Cofinanciado por el Cuerpo  
Europeo de Solidaridad  
de la Unión Europea



## COL·LABORACIONS





ENS TROBARÀS A

